

9.7 型 マルチインターフェース搭載 IPS 液晶モニター

「CL97S(W)/ST(W)」取扱説明書



この度は、CL97S(W)/ST(W)をお買い上げ頂き、誠にありがとうございます。

この取扱説明書は、本製品の使い方と使用上の注意事項について記載しています。

本製品をご利用になる前に必ず本書をお読みになり、内容をご確認のうえでご利用ください。

本製品を安全に正しくお使い頂き、お使いになる方や他の人への危険、財産への損害を未然に防止するために守って頂きたい事項を示しています。

□CL97S(W)/CL97ST(W)とは・・・ ※製品型番語尾に(W)が入るモデルは本体色が白色となります。

CL97S(W)は XGA 対応 9.7 型高画質 IPS 液晶パネルを搭載し、HDMI、DVI、VGA、ビデオ信号入力に対応した、マルチ入力対応の液晶モニターです。また、CL97ST(W)には、5 線式抵抗膜方式タッチパネルを搭載したタッチパネルモデルです。両機種ともデジタル、アナログ両方の入力に対応し、用途や環境に合わせた接続が可能となっています。また、付属の無段階調節可能な低重心折りたたみ式スタンドを利用し、見やすい角度、高さ調節が可能です。本体背面の VESA マウントインターフェース規格 (FPMPMI) 75mm を利用、または、スタンド底部のフック穴を利用し壁面に設置することも可能です。

視野角が広く、明るい液晶を搭載していますので、外出先でのプレゼン用モニター、デュアルディスプレイ用、監視用モニターとしてご利用いただける他、店頭販促での映像表示用モニターなど様々なシーンでご利用頂けます。

□ 目次

- P.2 ■ 警告事項・ご注意 **※必ずお読みください**
- P.2 ■ モニターについて
- P.3 ■ 同封物の確認
- P.3-4 ■ 本体・リモコンについて
- P.4-5 ■ ケーブル接続方法
- P.5 ■ スタンドの取付
- P.6 ■ メニュー操作について
- P.7-9 ■ タッチパネルソフトウェアのインストール
- P.9-11 ■ TouchKit ユーティリティ
- P.12 ■ 製品仕様
- P.13 ■ FAQ
- P.14 ■ 問い合わせ票
- P.15 ■ 保証書・保証規定



警告事項 ※必ずお読みください。

この表示を無視して誤った取扱いをすると、人が死亡または重傷を負う可能性がある内容を示しています。

- 本取扱説明書で記載されている以外の使い方をしないでください。本取扱説明書の指示に従わずに起きた、いかなる事故・損害に対して、弊社は一切責任を負いません。
- アクセサリー(ケーブル類)は同封のものをお使い下さい。
- 機器内部に燃えやすいものや、金属などを入れないでください。また、水などをかけないでください。
感電や火災の恐れがあります。上記の状態になった場合はすぐにご使用を中止し、販売店または弊社カスタマーサービスにご連絡ください。
- 本製品および、使用するケーブル類を他の高温部(暖房機器など)に近づけないでください。
変形したり、保護部が溶けて感電や火災の恐れがあります。
- 機器を丈夫で安定した場所においてください。不安定な場所に置くと、落下することがあり、けがの恐れがあります。
- 機器の分解、改造は絶対に行わないでください。機器の故障や感電、火災などの恐れがあります。使用中に本体から煙が出たり、異臭・異音等が発生する場合は、すぐに使用を中止して AC アダプターおよびご使用のすべてのケーブルを抜き、販売店または弊社までご連絡ください。
- AC アダプターを抜き挿しする場合は、必ず挿入部を持って抜いてください。コードを引っ張って抜いたりすると、ケーブルの断線、動作不具合、感電や火災の恐れがあります。
- 濡れた手で、本製品およびケーブル類を触らないでください。感電や故障の恐れがあります。
- お手入れの際は、接続ケーブルをすべて抜いてから行ってください。また、科学雑巾、ベンジンやシンナーなどの有機溶剤は使用しないでください。
水洗いは絶対に行わないでください。変色や変形、故障の原因になります。
汚れがひどい時は、薄めた中性洗剤を柔らかい布に付けてよく絞ってからふき、その後乾いた布で水分を拭き取ってください。
- 本体は安定した場所に設置してご使用ください。不安定な場所から落としたり、ぶつけるなどの衝撃を与えないでください。故障や破損の原因となります。
- 長時間ご使用にならない場合は、安全のため AC アダプター、ケーブル類を全て抜いて保管ください。火災や故障の恐れがあります。
- 本製品は直射日光にあたる場所や、冷暖房機器の近く、温度の高い所(結露しているところ)、ほこりや油、薬品、水などがかかる場所には設置しないでください。



ご注意(重要)※必ずお読みください。

- 本製品を密閉された場所、屋外での使用や、長時間の連続使用は避けてください。
- 付属の AC アダプターは専用品です。他社製品はご使用になれません。
- 長時間ご使用にならない場合は安全の為、AC アダプター、ケーブル類を全て抜いて保管してください。
- 本製品を譲渡された場合、または中古品に関してのサポートは致しかねます。
- 本製品のボタン電池は試供品ですので、保証の対象外とさせていただきます。
- 外部的な要因(破損や水没、漏電、過電流など)や、天災などによる故障破損は、サポート対象外とさせていただきます。
- 本製品を廃棄するときは、地方自治体の条例に従ってください。内容については、各地方自治体へお問い合わせください。

□モニターについて

- 経年使用による輝度変化を抑え、安定した輝度を保つためには、輝度を下げて使用されることをおすすめします。
- 液晶パネルは、非常に精密度の高い技術で作られています。製造技術によりドット欠けは存在してしまいます。何卒ご理解頂きますようお願い申し上げます。
- 液晶パネル面やパネルの外枠は強く押さないで下さい。強く押すと干渉縞が発生するなど表示異常を起こすことがありますので、取扱いにご注意ください。
- 本製品を冷え切った状態のまま室内に持ち込んだり、急に室温を上げたりすると、製品の表面や内部に露が生じることがあります。
結露が生じた場合は、結露がなくなるまで製品の電源を入れずにお待ちください。そのまま使用すると故障の原因となることがあります。

9.7 型 マルチインターフェース搭載 IPS 液晶モニター CL97S(W)/タッチパネル機能付 CL97ST(W) 取扱説明書

□同封物の確認(本体・付属品) ※同封物は必ずご確認ください。

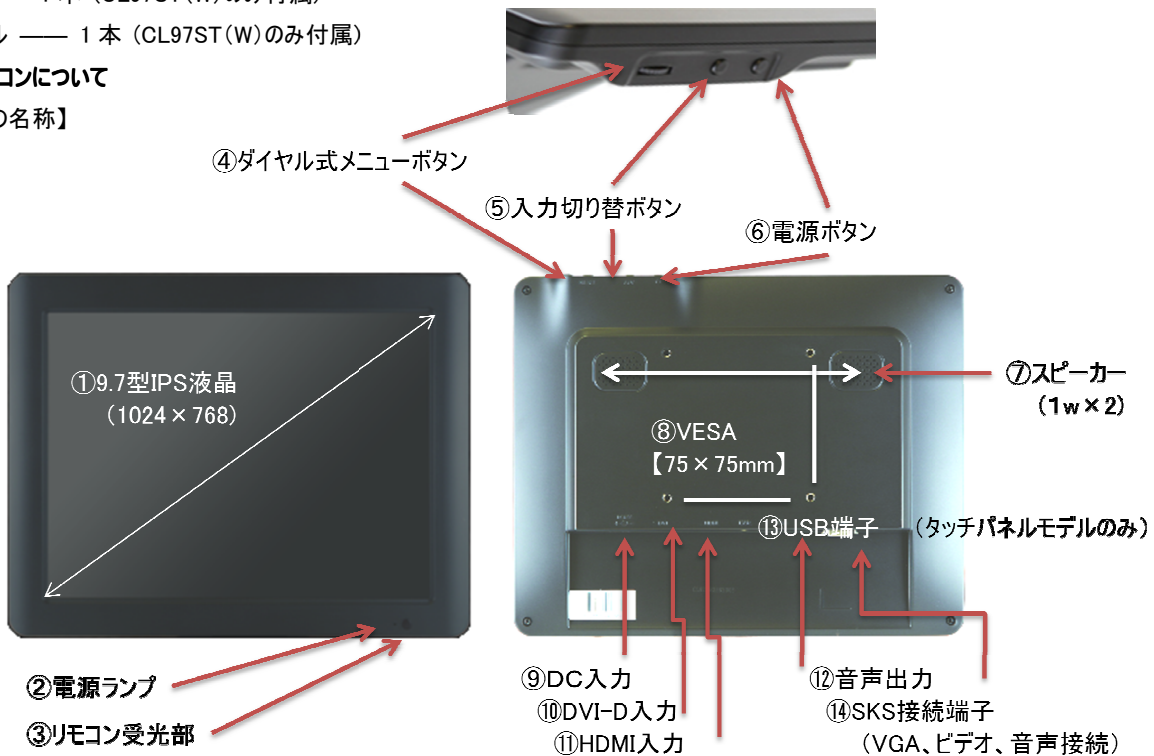


※CL97ST(W)のみ付属品

- VGA、ビデオ、音声信号入力用 SKS ケーブル — 1 本
- DVI-D⇔HDMI (タイプ A) ケーブル — 1 本
- HDMI (タイプ A) ⇔ HDMI (タイプ C) ケーブル — 1 本
- リモコン ※「CR2025」ボタン電池を含む — 1 個
- AC アダプター — 1 個
- マニュアル — 1 部(本書)
- タッチパネルドライバーCD-ROM — 1 枚 (タッチパネル搭載モデル CL97ST(W)のみ付属)
- タッチペン — 1 本 (CL97ST(W)のみ付属)
- USB ケーブル — 1 本 (CL97ST(W)のみ付属)

□本体・リモコンについて

【本体各部の名称】



【インターフェース拡大図】

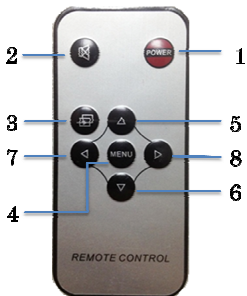
※HDMI または、DVI 接続を行う際の接続端子にご注意ください。



3

- ① 9.7 型 IPS 液晶: 解像度 1024x768、9.7 型 IPS 液晶パネル
- ② 電源ランプ: 電源オフ時(赤色)、待機時(橙色)、接続時(緑色)
- ③ リモコン受光部: 専用リモコンの本受光部に向けてご利用ください。
- ④ ダイヤル式メニューボタン: 本体電源が点いており、かつ接続時の状態で左右に回すことで「本体音量調節」が行えます。
本体電源が点いており、かつ接続時の状態でボタン押し込むことで「メニュー画面を表示」します。
メニュー画面表示時、左右に回すことでメニュー内の「移動」、押し込むことで「決定」します。
映像表示中に長押しすることで「映像画角自動調節」を行います。(VGA 接続時は自動調整)
- ⑤ 入力切替ボタン: ボタンを押すことで「映像入力切替」を行います。
※入力切替は、HDMI ⇒ ビデオ1 ⇒ ビデオ2 ⇒ VGA ⇒ DVI ⇒ HDMI の順番で切り替わります。
- ⑥ 電源ボタン: 本体の電源オン・オフに使用します。
- ⑦ スピーカー: 1W + 1W ステレオスピーカー
- ⑧ VESA 75 x 75mm: 付属の自立スタンド、または、オプションの壁掛け金具取り付け部
※ネジ径: 3mm
- ⑨ DC 入力: 付属の AC アダプターを接続します。
- ⑩ DVI-D 入力: 付属の専用 DVI-D⇔HDMI (タイプ A) ケーブルで接続してください。
- ⑪ HDMI 入力: 付属の HDMI (タイプ A) ⇔ HDMI (タイプ C) ケーブルで接続してください。
- ⑫ 音声出力: 3.5φ ステレオミニピン(メス) 音声出力端子
- ⑬ USB 端子: タッチパネル制御に使用します。付属の USB ケーブルをご利用ください。※タッチパネルモデルのみ
- ⑭ SKS 接続端子: 付属の SKS 接続ケーブルを接続し VGA、ビデオ1、ビデオ2、音声信号入力を行います。
※専用 SKS 接続ケーブルの DC 入力端子に AC アダプターを接続することで電源供給も可能です。

【リモコンの使い方】



各種ボタン機能

- 1. POWER : 本体の電源の ON/OFF に使用します
- 2. MUTE ボタン : 音量を消す際に使用します
- 3. 入力切替ボタン : 入力信号を選択する際に使用します
- 4. MENU : MENU 画面起動時・項目選択時に使用します
- 5. ▲ : メニュー操作に使用します
- 6. ▼ : メニュー操作に使用します
- 7. ◀ : メニュー操作・音量を上げる際に使用します
- 8. ▶ : メニュー操作・音量を下げる際に使用します

口ケーブル接続方法

【HDMI 信号入力時】



付属の「HDMI (タイプ A) ⇔ HDMI (タイプ C) ケーブル」をご利用ください。

- 1. モニター本体側への接続: HDMI (タイプ C)
- 2. 映像出力機器側への接続: HDMI (タイプ A)

【DVI 信号入力時】



付属の「DVI-D⇔HDMI (タイプ A) ケーブル」をご利用ください。

- 1. モニター本体側への接続: HDMI (タイプ A)
- 2. 映像出力機器側への接続: DVI-D

(注意) DVI 接続時音声を出力させる場合は、付属の SKS ケーブルを接続し、そのオーディオ端子に音声ケーブルを接続させる必要があります。

9.7 型 マルチインターフェース搭載 IPS 液晶モニター CL97S(W)/タッチパネル機能付 CL97ST(W) 取扱説明書

【VGA (D-Sub 15ピン)、ビデオ1、ビデオ2、音声信号入力時】



専用「VGA、ビデオ、音声信号入力用 SKS ケーブル」をご利用ください。

1. モニター本体側への接続：D 端子
2. ビデオ1、2信号入力：RCA(黄色)
3. VGA 信号入力：D-Sub15ピン
4. 音声信号入力：3.5φステレオミニピン
5. 付属 AC アダプター接続端子

【タッチパネルをご利用時】 タッチパネルモデルにのみ付属



タッチパネルをご利用になれる際は、付属の「USB ケーブル」で PC と液晶モニターを接続してください。

※タッチパネルモデルにのみ 左図1～3が付属します。

- 1「USB ケーブル」(typeA)
- 2「タッチパネルドライバーCD-ROM」
- 3「タッチペン」(リモコンと同梱)

タッチパネルをご利用になれる場合は、「P.7 タッチパネルソフトウェアのインストール」をご参照ください。

ロスタンドの取付



1 本体背面に VESA 75x75mm 準拠のネジ穴が搭載されています。

写真を参考に、スタンドを各ネジ穴に合わせて付属のネジをプラスドライバーにて取り付けてください。(4か所)

2 スタンド裏にも 4 か所壁掛け取付用の穴があります。

※ 本体への接続は緩まないように、しっかりとネジ止めしてください。

本製品は、本製品は VESA 規格(FPMPI)75 × 75mm に準拠しております。

壁面に取り付ける金具、ADM01(固定型)ADM02(可動型)もご用意しております。

※オプション販売



固定型「型番:ADM01」

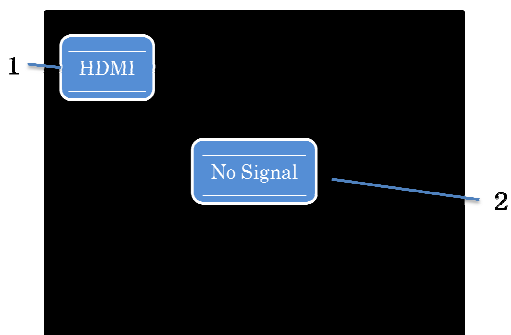


可動型「型番:ADM02」

□メニュー操作について

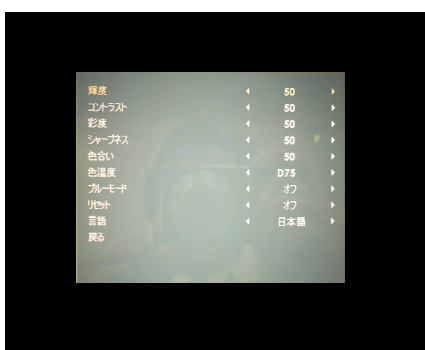
モニター本体側またはリモコンの MENU ボタンを押し、各種設定を行います。

■画面表示



1. 本体、または、リモコンの「入力切替ボタン」を押すことでモニター入力切替設定が行えます。設定されているモニター側の入力設定は、画面左上に表示されます。
2. モニター側にて設定された入力設定の映像信号を認識していない場合は、「No Signal」と表示され、数秒間映像信号が検知されないとモニター本体は待機状態になります。
また、表示対応以外での解像度や周波数での入力を検知すると、背景色が赤く表示され、警告メッセージ(NotSupport)が表示されます。

■メニュー表示 VGA 接続以外 ※選択されたメニュー項目は、文字の色が黄色から青色に変わります。



輝度:	輝度を調整します
コントラスト:	コントラストを調整します
彩度:	色の鮮やかさを調整します
シャープネス:	映像のエッジ強調を調整します
色合い:	色合いを調整します
色温度:	下記 3 つ、または、User より選択が可能です。 「D65」: 色温度 6500K 「D75」: 色温度 7500K 「D93」: 色温度 9300K 「User」: 任意で「R」「G」「B」の数値を設定できます。
ブルーモード:	「オン」にした場合は、無信号時の背景を青色で表示します。
リセット:	出荷時の設定に戻します
言語:	メッセージ表示を「日本語」「英語」「中国語」より選択できます
戻る:	前の画面に戻ります

■メニュー表示 VGA 設定時 上記設定の他に、VGA 用設定が追加されます。



フェーズ:	手動で調整が必要な場合に使用します。
クロック:	手動で調整が必要な場合に使用します。
水平表示位置:	画面の表示位置をマニュアルで調整します(左右)
垂直表示位置:	画面の表示位置をマニュアルで調整します(上下)
オート:	オンにするとすべての設定を自動に行います (通常は、信号接続時に自動調整されます)

■メニュー表示 DVI 設定時 上記の設定の中で、「輝度、コントラスト、色温度、ブルーモード、リセット、言語」のみ設定可能

<注意> 本製品は、HDCP 非対応です。接続する機器やコンテンツによっては表示されない場合がありますのでご注意ください。

HDMI 端子で接続しても、自動的にワイド表示する機能はありません。映像は縦長に表示されますが、映像機器側の設定でワイド表示が可能な場合もございます。

□タッチパネルソフトウェアのインストール

タッチパネルモデル CL97ST(W)のタッチパネル機能をお使い頂くには、ドライバとソフトウェアをインストールする必要があります。

※ご注意:本ソフトウェアは Windows XP/Vista/7/8 のみ対応とさせていただきます。

それ以外の OS につきましてはサポート対象外とさせていただきます。

何卒ご了承ください。

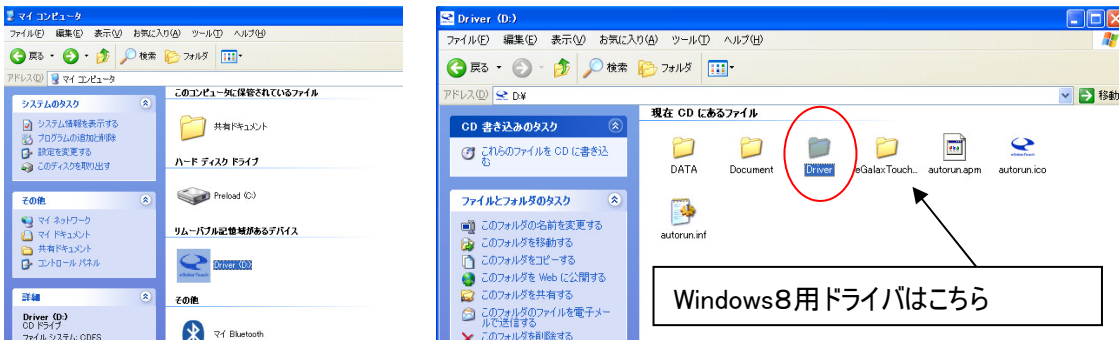
◆インストール前の確認事項

PC に USB を接続しないで下さい。

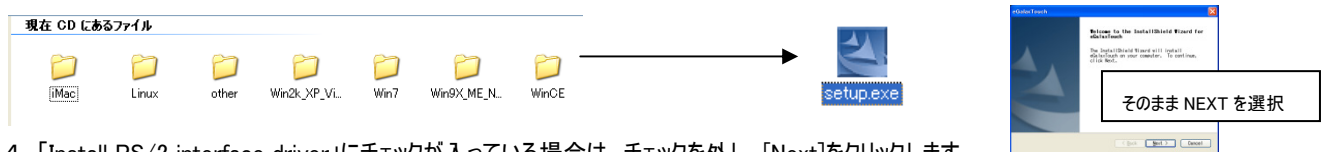
インストール前に USB を挿入されると、USB が不明なデバイスとして認識される事があります。この場合、認識された不明なデバイスを削除して、USB ケーブルを抜いて下さい。デバイスマネージャーから不明なデバイスを削除することができます。

◆インストール手順

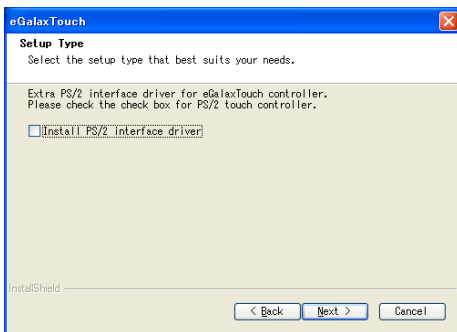
1. 付属 TouchKit の CD を CD-ROM ドライブにセットします。
2. マイコンピュータからDriverディスクを選択、右クリック→開く→Driver→お使いの PC の OS を選択し、「setup.exe」ファイルをダブルクリックして手動で起動して下さい。(autorun は現在動きません) Windows8用ドライバのみ、GalaxTouch_5.13.0.10928-Release-121217 フォルダ内にあります。



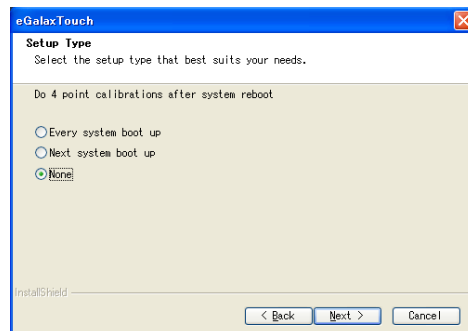
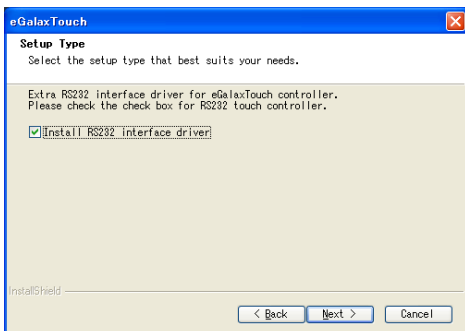
3. お使いの PC の OS を選択します。その中にある setup.exe をダブルクリックします。インストール画面が立ち上がります。



4. 「Install PS/2 interface driver」にチェックが入っている場合は、チェックを外し、[Next]をクリックします。



5. 「Install RS232 interface driver」にチェックを入れ、「Next」をクリックします。次にこの場面が出ましたら、None 選択で「Next」選択へキャリブレーション設定は後で行います。



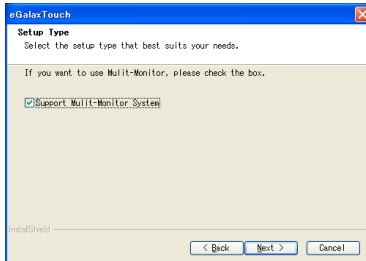
9.7 型 マルチインターフェース搭載 IPS 液晶モニター CL97S(W)/タッチパネル機能付 CL97ST(W) 取扱説明書

6. USB 接続メッセージが表示されます。ここで付属の USB ケーブルを PC に接続して下さい。(P.5 参照)

(事前に USB ケーブル(他機種も含め)が接続されている場合、うまく認識されない場合もありますのでご注意ください)



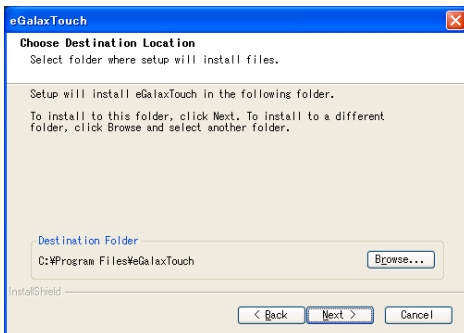
7. Setup Type では、そのままチェックを入れて「Next」へ



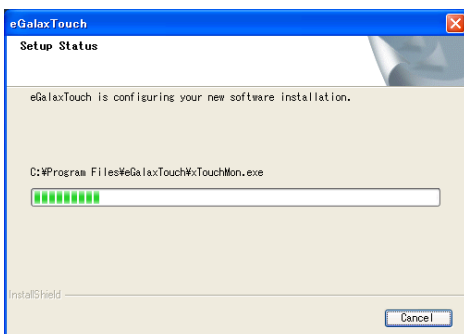
8. 保存するフォルダを選択します。これで特に変更がなければ、「Next」をクリックします。

デフォルトでは、C ドライブにインストールされます。インストール先を変更するには「Browse...」ボタンをクリックし、インストール先を変更して下さい。

デスクトップにショートカットキーを配置するかを聞いてきましたら、チェックを入れてください。



9. インストールが開始されます。



10. インストールが完了しました。

9.7 型 マルチインターフェース搭載 IPS 液晶モニター CL97S(W)/タッチパネル機能付 CL97ST(W) 取扱説明書

□eGalaxTouch ユーティリティ

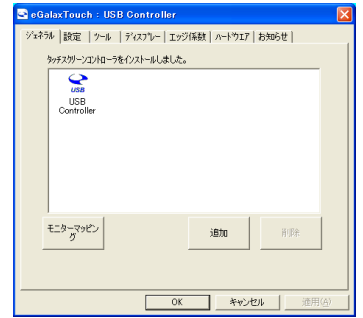
インストールしたソフトウェア[eGalaxTouch]には 6 つの設定項目をタブで選択が可能です。

トップメニュー→

各項目内容は下記をご参照ください。

[1]ジェネラル

タッチコントローラーの追加を行います。当製品では、USB が自動的に追加されるので、操作は必要ありません。



[2]設定

音・リアライゼーションポイント・ダブルクリック・マウスモードの設定をします。



ピープ: タッチパネルに触れたとき、または話した時に出す音の設定をします。

触れた時ピープ:	タッチパネルから離れた時に音を出します
離れた時ピープ:	タッチパネルに触れた時に音を出します
システムスピーカーからピープ:	PC から音が出ます
音声カードからピープ:	PC に接続されたスピーカーから音が出ます
周波数:	音の高さの調整です
持続時間:	音の持続時間の調整です

リアライゼーション様式: ツールタブのリアライゼーションを行う際のポイント数です。

リアライゼーションとは、タッチスクリーンの直線性を補う為に使用します。

9 ポイント:	9 ポイントでリアライゼーションをします
25 ポイント:	25 ポイントでリアライゼーションをします

ダブルクリックタイム: ダブルクリックがどの速さで相当する操作になるかを設定します。

ダブルクリックエリア: ダブルクリックが認識されるタッチポイントの許容範囲を設定します。

マウスモード: クリック認識タイミングや機能の設定をします。

ノーマルモード:	ドラッグ機能を含む、すべてのマウス機能になります
触れた時クリック:	触れるとマウスのクリック操作に相当します
触れた時クリック、カーソル停止:	触れるとマウスのクリック操作に相当します。また、触れたまま指を移動してもカーソルは移動しません
離れた時クリック、カーソル停止:	離れるとマウスのクリック操作に相当します。また、触れたまま指を移動してもカーソルは移動しません

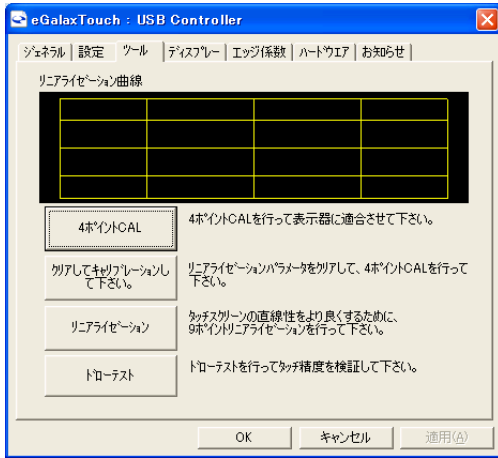
オプション: 高度な設定になります。



コンスタントタッチ可能:	タッチした位置で微小な動きをしてもタッチポイント信号を送らないようにします
オート右クリック機能:	タッチパネルに指を触れ続けた時に右クリックと同様の動作をします
タッチ可能:	タッチの有効・無効の設定をします
カーソル安定化可能:	カーソルの安定化を実行します
コンスタントタッチエリア:	どの範囲でタッチポイント信号を送らないようにするかを設定します
オート右クリック時間:	どの時間でマウスの右クリックと同様の動作をするかを設定します

[3] ツール

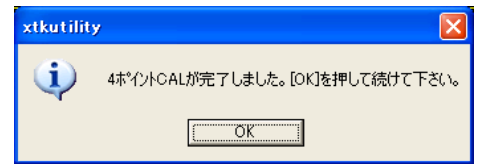
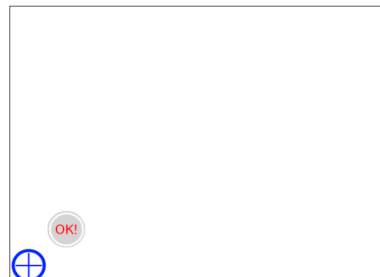
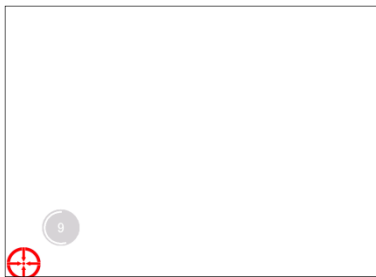
キャリブレーション(タッチ位置合わせ)の設定をします。



4 ポイント CAL: クリアしてキャリブレーションして下さい: リニアライゼーション: ドロートテスト:	4 点でキャリブレーションを行います リニアライゼーションで設定されたパラメータをクリアして、4 ポイント CAL が行われます タッチスクリーンの直線性を良くする為の設定です。 9 箇所もしくは 25 箇所で行います ドロートテストが行えます。(触れるとタッチした部分が残ります。)タッチ精度の確認ができます
--------------------------------------------------------------------	-------------------------------------------------------------------------------------------------------------------------------------------------------------------------

キャリブレーションを行う場合、下記のような表示が行われます。付属のタッチペンにて画面が赤く表示された箇所(下記参照)を長押し、タッチ位置合わせを行ってください。終了後、位置合わせが完了します。

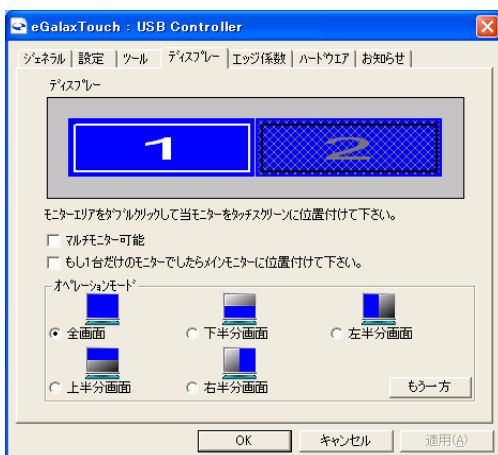
(4 ポイント CAL では 4 箇所、9 ポイントリニアライゼーションでは 9 箇所、25 ポイントリニアライゼーションでは 25 箇所タッチをし、位置合わせを行います。)



[キャリブレーション表示画面]

- ① 赤いタッチ位置を 15 秒以内にタッチ ② 100%まで表示されたら OK と表示されます。 ③ 完了後、上記メッセージが表示されます。をして下さい(約 3 秒間)。

[4] ディスプレイ



マルチモニター可能:※この機能は使用しません。

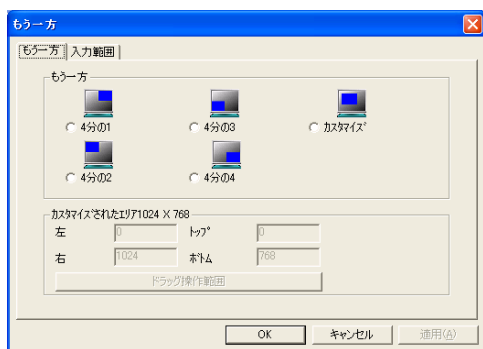
もし 1 台だけのモニターでしたらメインモニターに位置付けて下さい:

※この機能は使用しません。

オペレーションモード:タッチスクリーンの動作をある特定の場所にさせたい場合、下記にてタッチ位置を指定することが可能です。

全画面: 上半分画面: 下半分画面: 右半分画面: 左半分画面:	モニターの全画面で動作します(通常) モニターの上半分のみ動作します モニターの下半分のみ動作します モニターの右半分のみ動作します モニターの左半分のみ動作します
----------------------------------------------	------------------------------------------------------------------------------------------------

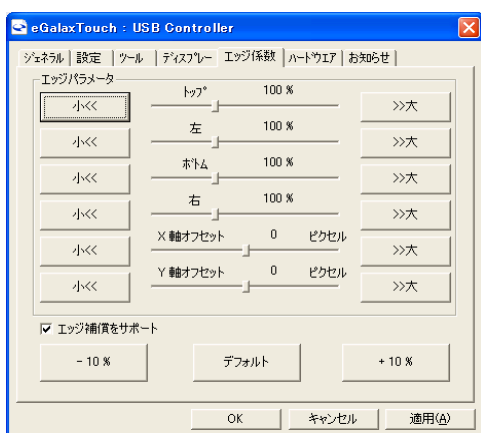
もう一方: 上記以外の場合に選択しますと、下記画面が表示され、前ページ以外の選択・設定が可能な画面が表示されます



4 分の 1:	モニターの上のみ動作します
4 分の 2:	モニターの上のみ動作します
4 分の 3:	モニターの上のみ動作します
4 分の 4:	モニターの上のみ動作します
カスタマイズ:	カスタマイズされたエリアで動作します

[5]エッジ係数

全画面のエッジ(端)までタッチの動作ができない場合の為に、補正を行う設定ができます。



トップ・左・ボトム・右: X 軸(水平)・Y 軸(垂直) オフセット: -10%・+10%: デフォルト:	補正(伸ばす)率の設定をします(50~200%) タッチされたポイントに対してのオフセットの設定をします(-20~20%) トップ・左・ボトム・右の設定をまとめてします 設定をデフォルトに戻します
-------------------------------------------------------------------	-------------------------------------------------------------------------------------------------------------

[6]ハードウェア

ハードウェアの情報が表示されます。また、ハードウェア設定ボタンより設定が行えます。**※通常は使用しません。**

※設定を誤るとタッチ機能を損ねる可能性があります。



センシティブリティ: 遅延時間: 全部のコントロールパラメーターを 工場設定値に戻す:	タッチスクリーンの感度の設定をします タッチスクリーンの遅延時間を設定します 工場出荷時状態に戻します
------------------------------------------------------	-----------------------------------------------------------

□製品仕様

液晶パネル	9.7 型 IPS 液晶/LED バックライト
タッチパネル方式 (タッチパネルモデルのみ)	5 線式抵抗膜型
解像度	1024 × 768
輝度	400cd/m ²
コントラスト比	600:1
視野角	178° / 178° (H/V)
応答速度	30ms
電源	AC100V 50/60Hz
入力	HDMI/ DVI-D/ VGA/ ビデオ x2/ 音声 ※HDMI/DVI-D/VGA・ビデオ・音声入力は付属品ケーブルを利用します
消費電力	10W 以下
サポート周波数(H/V)	60Hz～75Hz/30～98KHz
スピーカ	1W x 2
VESA規格	VESA (75mm × 75mm) 規格対応
外形寸法(LWD)	234.4 × 192.5 × 29mm (スタンド含まず)
本体重量	約 630g(スタンド含まず) 付属スタンドのみ(約 540g)

* 仕様は改良の為、予告なく変更する場合がございます。

□FAQ

電源が付かない。

- ① ACアダプターがコンセントに接続されていますか？また、モニター本体側にも接続されていますか？
- ② モニター本体の電源ランプは緑色に点灯していますか？(赤色に点灯している場合は、モニター本体側の電源ボタンを押してください。)

音が出ない。

- ① ビデオ入力・VGA 入力の際音声ケーブルは接続されていますか？HDMI 接続の際、HDMI 端子に接続されていますか？(P.3、P.4 参照)
- ② DVI 接続時は、付属の VGA(SKS)ケーブルを接続し、そちらに付属の音声端子に音声ケーブルを接続してください。
- ③ リモコン、又は、本体のボリュームボタンから音量を上げてください。(P.3、P.4 参照)

映像がでない。

- ① 接続した機器(出力)での入力設定になっていますか？入力設定切替ボタンより、入力設定を合わせてください。(P.3 参照)
- ② ケーブルはきちんと接続されていますか？(P.4、P.5 参照)

映像は出るが、変な色合い、縦伸びで表示される。

- ① 輝度やコントラストは正常に設定されていますか？設定画面の輝度・コントラスト等より調節を行ってください。(P.6 参照)
- ② または、設定画面よりリセットを行ってください。(P.6 参照)
- ③ 本製品は 4:3 スクウェア液晶で 16:9 表示モードがありません。出力する機器側で調整する必要があります。

電源を付けてもすぐ画面が消える。

- ① 接続した機器(出力)での入力設定になっていますか？無信号の場合数秒でスタンバイ状態になります。(P.6 参照)
- ② 外部機器よりモニターへの出力はされていますか？

リモコンが動作しない。

試供品のボタン電池が消耗している場合があります。電池 (CR-2025)を交換してください。

タッチパネルが認識しない。

- ① ドライバは正しくインストールされていますか？インストールが完了していない場合、アンインストールをし、再度インストールを行ってください。
- ② USB ケーブル、また、その他のケーブルが正しく接続されていますか？

タッチした場所と異なる場所が反応する。

- ① キャリブレーションを行い、タッチ位置の修正を行ってください。(P.10 参照)
- ② タッチ位置の設定は正しく行われていますか？(P.10、P.11 参照)

※タッチパネル機能は Windows XP/Vista/7/8 のみサポート対象となります。その他の OS につきましてはサポート対象外とさせていただきます。何卒ご了承ください。※ Windows は米国 Microsoft Corporation の米国およびその他の国における登録商標です。

9.7 型 マルチインターフェース搭載 IPS 液晶モニター CL97S(W)/タッチパネル機能付 CL97ST(W) 取扱説明書

問い合わせ票

技術的なお問い合わせはできる限り本票を使用して下さい。
お手数ですが、A4 拡大コピーを取られてからご利用下さい。
できる限り FAX をご利用下さい。 FAX:03-5213-5323

依頼日: 年 月 日

商品名: 9.7 型 マルチインターフェース搭載 IPS 液晶モニター CL97S(W)/ タッチパネルモデル CL97ST(W)

ご氏名: ご購入日: 年 月 日

フリガナ: ご購入店:
ご住所: シリアル No:

TEL: FAX:

メールアドレス:

お問い合わせ内容:

(なるべく詳しくお書き下さい)

使用パソコン環境

メーカー:

型番:

CPU:

OS:

サウンドカード:

他カード:

回答:

担当:

保証書

商品名	9.7 型 マルチインターフェース搭載 IPS 液晶モニターCL97S(W)/ タッチパネルモデル CL97ST(W)		
シリアル No.			
保証期間	ご購入日 年 月 日より	1 年	
フリガナ ご氏名	様		
フリガナ ご住所	〒		
ご連絡先	TEL	FAX	
	メールアドレス		
販売元	株式会社イーディテクノ 東京都千代田区九段南 2-3-10 TEL: 03-5213-3855 FAX: 03-5213-5323		

販売店様欄 ※必ずご記入ください。

店名			
住所	〒	®	
ご連絡先	TEL	FAX	

保証規定

- お客様の正常な使用状態で、万一故障した場合は保証規定に基づき無償修理致します。
- 保証期間中でも以下に該当する場合は有償修理とさせていただきます。
 - シリアルナンバーまたは代替書面の提示が無い場合。
 - お買い上げ後の輸送、移動時の落下などにより生じた故障、損傷、損失、紛失の場合
 - 火災、地震、水害、落雷、その他の天災地変及び公害、異常電圧、指定外の使用電源（電圧、周波数）に起因する故障、損傷の場合
 - 使用方法の誤り、当社以外での修理・調整・改造等を行った場合
 - 接続している他の機器の不具合により本製品に故障等を生じた場合
- 保証内容は本体及び、付属品（消耗品を除く）です。
- 製品の保証期間は、ご購入日より1年間となります。
1年以内に修理を行った場合においても保証期間はご購入より1年間となります。
- 以下に該当しない環境範囲内にて本製品使用で発生した故障は保証致しかねます。
動作温度(0℃～50℃)保存温度(-20℃～60℃)
- 本保証は、日本国内での対応となります。This warranty is valid only in Japan.
- 本製品は、日本国外での技術サポートは行っておりません。

<販売元>

株式会社イーディテクノ

〒102-0074 東京都千代田区九段南 2-3-10

TEL:03-5213-3855 FAX:03-5213-5323 (受付時間:月～金 9:00～17:00 ※祝祭日、年末年始を除く)

E-Mail: info@ad-techno.com URL: http://www.ad-techno.com