

PS122・PS124

HDMI 分配器

取扱説明書



PS122



PS124

この取扱説明書をよくお読みのうえ、本製品を正しく安全にお使いください。

目次

| | | |
|---|-----------------------------|-------|
| 1 | パッケージ内容 | ・・・ 3 |
| 2 | セットアップ方法 | ・・・ 3 |
| 3 | Sモードについて | ・・・ 3 |
| 4 | Sモードおよび ファームウェアの変更方法(準備) | ・・・ 4 |
| 5 | Sモードおよび ファームウェアの変更方法(実行) | ・・・ 4 |
| 6 | 製品仕様 | ・・・ 6 |
| 7 | 製品保証規定 | ・・・ 7 |

1. パッケージ内容

| | |
|---------------------|-----|
| ■ PS122 or PS124 本体 | × 1 |
| ■ 電源アダプタ | × 1 |
| ■ 取扱説明書（本書） | × 1 |

2. セットアップ方法

1. 電源アダプタを本機に接続する
2. 電源アダプタを AC コンセントに差し込む
3. 「HDMI 端子または HDCP 対応 DVI 端子搭載のデバイス」と本機背面の入力ポート (HDMI in) の間を HDMI ケーブル※により接続する
4. 本機背面の出力ポート (CH●) へ HDMI ケーブル※を接続し、「HDMI 端子または HDCP 対応 DVI 端子搭載のディスプレイ」に接続する。

※ HDCP 対応 DVI 搭載端子入出力機器と接続する場合は、HDMI-DVI 変換アダプタまたは変換ケーブルが必要です。

3. Sモードについて

本機はシステム環境に合わせて、以下3つの“Sモード”によって EDID 情報を制御することができます。“Sモード”の変更は、PC からアクセスし本機ファームウェアの更新によって行います。

モード1：G.C.D (Greatest Common Denominator; 最大公約数) モード 【初期設定】

接続されている全ての出力機器の EDID を確認し、全ての出力機器が表示可能になる EDID 信号をソース（入力機器）へ要求します。

この機能により、接続された全ての出力機器に、常に一番安定した信号を送信することが可能です。

モード2：Maximum (最高) モード※

接続されている全ての出力機器の中で、最大の仕様をソースへ出力するよう要求します。

この機能により、テレビとオーディオ・アンプの組み合わせ等の場合、テレビには 1080p (フル HD) 信号を、AV アンプにはサラウンド音声を出力することが可能です。

※モード2は PS122 | PS124 のみ搭載された機能です。PS128 には搭載されません。

モード3：Follow (追尾) モード

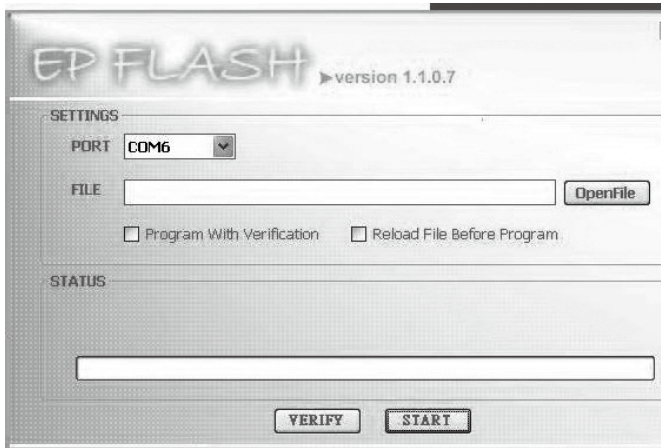
出力1 (CH1) のポートに接続された機器のスペックを本機が読み取り、他の出力ポート (CH1 以外) にも出力1と同じ信号を出力します。

この機能により、出力機器側の表示可/不可にかかわらず、全ての出力ポートに同じ信号を分配出力することが可能です。

4. Sモードおよびファームウェアの変更方法（準備）

Sモードを使用可能にする為の準備をして以下を実行して下さい。

1. お使いの PC からマイクロソフト社サイトにアクセスし dotnetfx.exe をダウンロードし、インストールします。（下記弊社サイトからもリンクします）
<http://www.kirikaeki.net/monitor/splitter/ps122/dotnetfx/>
2. お使いの PC から下記弊社サイトにアクセスし EPFlash_1107.exe をダウンロードし、実行ファイルを起動します。
<http://www.kirikaeki.net/monitor/splitter/ps122/>（ ページ内 “ 特長 ” タブ内）



5. Sモードおよびファームウェアの変更方法（実行）

1. 本機背面の USB ポート（B コネクタ）と PC 側 USB コネクタ（A ポート）を USB ケーブル（別途ご用意下さい）にて接続します。



2. 本体に電源アダプタを接続すると、EP FLASH 画面のポートに『USB 0』が追加されるので、選択してください。



3. FILE 欄の右側にある「OpenFile」をクリックすると、ファームウェアの一覧が表示されるので目的の機種を選択して下さい。
4. メニュー最下段の「START」ボタンをクリックして下さい。ファームウェアの変更が開始されます。



5. ファームウェアの更新が完了したら、電源アダプタと USB ケーブルを外して下さい。選択したモードで、本機を稼働できます。

6. 製品仕様

| 型番 | | PS122 | PS124 |
|------------------|-------------------------------------|--|-------------------------|
| 最大接続台数 (HDMI 機器) | | 2 | 4 |
| コネクタ | 入力端子 (HDMI デバイス側) | HDMI19 ピン Type-A メス × 1 | |
| | 出力端子 (ディスプレイ側) | HDMI19 ピン Type-A メス × 2 | HDMI19 ピン Type-A メス × 4 |
| | 電源 | 電源ジャック × 1 | |
| | ファームウェア・アップデート | USB Type-B メス × 1 | |
| LED 表示 | 電源 | グリーン × 1 | |
| | ポート出力オン [※] | オレンジ × 2 | オレンジ × 4 |
| HDMI 規格 | | HDMI1.3a | |
| 伝送速度 | | 6.75Gbps | |
| 伝送帯域 | | 225MHz | |
| 画像方式 | | 480i / 480p / 720p / 1080i / 1080p ～ 1920 × 1200 | |
| 3D フォーマット | | Frame Packing Side-by-Side Horizontal Top-and-Bottom | |
| 最大延長距離 | HDMI 入力機器 ⇄ PS122 | 7.5m | |
| | PS122 ⇄ HDMI 出力機器 | 7.5m | |
| | HDMI 入力機器 ⇄ HDMI 出力機器 (カスケード接続時) | 計 30m | |
| 電源仕様 | | DC5V 2.6A (付属 AC アダプタ) | |
| 最大消費電力 | | 2.5W | 8W |
| 動作温度 | | 5 ～ 35℃ | |
| 保管温度 | | -20 ～ 60℃ | |
| 湿度 | | 5 ～ 90% RH、結露なきこと | |
| ケース材料 | | メタル | |
| 重量 | | 680g | 700g |
| サイズ (W × H × D) | | 246 × 28 × 108mm | |

※ ディスプレイ等出力機器からの EDID 信号受信

7. 製品保証規定

無償修理・交換

- (1) 適用期間は製品購入日より2年とします
- (2) 消耗品については対象となりません
- (3) 製品保証書については、購入日付、製品型番等必要事項を記入しご呈示ください

有償修理

- (1) 製品購入後、2年以上経過して生じた障害
- (2) メーカー保証範囲外の使用方法により生じた障害
- (3) 弊社の発行する保証書の提示が無い場合、及び許可無くこれを修正若しくは改竄した場合
- (4) 破損、落下又は、改造を施した製品性能変更による故障、外観が著しく変更されている場合
- (5) 事故、不正使用、誤用、不注意等の人災や、火事、水害、落雷、又はその他の自然災害によって発生した故障
- (6) その他製品自体に関係の無い原因による故障

留意事項

- (1) 弊社または弊社の販売代理店以外から購入した製品については、修理をお受けすることができない場合がございます。
- (2) 修理・交換は弊社へ持ち込み、又はご返送頂くセンドバック方式にて行います。
- (3) 本製品および付属のソフトウェア、ドキュメントの使用によって発生した装置の破損・データの損失等の損害に関して、直接的・間接的・特殊な事例・付帯的または必然的であるかを問わず、弊社の損害賠償責任は本製品の代金相当額を超えないものとします。
- (4) 記載内容は、改良その他により予告なく変更する場合がありますので、あらかじめご了承ください。
- (5) 本保証書は日本国内での使用についてのみ有効です。

This warranty is valid only in Japan.

製品保証書

| 型番 | 保証期間 |
|---------------|----------|
| PS122 PS124 | ご購入後 2 年 |
| シリアル No.: | |
| ご購入者名: | |
| ご住所: | |
| 電話番号: | |
| E-mail アドレス: | |
| ご購入年月日: | |
| 代理店/販売店 | |



ハイパーツールズ株式会社

〒450-0002 愛知県名古屋市中村区名駅 2-38-2
オーキッドビル 3F
TEL:052-563-3160 FAX:052-563-3161

kirikaeki@kirikaeki.net
<http://www.kirikaeki.net/>